



## 丰富人们的沟通和生活

2008年华为企业责任报告





## 目录

01	公司管理团队致辞
03	2008活动聚焦
05	消除数字鸿沟
11	保护环境 节能减排
17	社会贡献
27	商业行为规范
29	员工
33	供应链

## 关于华为

华为是全球领先的电信解决方案供应商。我们拥有热诚的员工和强大的研发能力，快速响应客户需求，提供端到端的客户化产品、解决方案和服务，全力帮助客户商业成功，并通过我们的共同努力，不断丰富人们的沟通和生活。

目前，华为的产品和解决方案已经应用于全球100多个国家，服务全球运营商50强中的36家。









# 公司管理团队致辞

一百多年前，电话的出现，让天各一方的人们有机会告别“鸿雁传书”的传统方式，以便捷的语音交流方式进行沟通；今天，电信网络已成为改善人们沟通、提升生活质量、提高社会效率的关键驱动力之一；不久的将来，在一个网络化世界里，人人可以创建、获取、使用和分享信息及知识，从而帮助每一个人发挥无限潜力，推动社会不断进步。

沟通是人类的基本需求，满足人们沟通需求、推动社会可持续发展是整个电信行业的使命所在。作为全球领先的电信解决方案供应商，华为以“丰富人们的沟通和生活”作为愿景，运用通信领域专业经验，帮助不同地区的人们平等、自由地接入到信息社会，消除数字鸿沟，创造最佳的社会、经济和环境效益。

绿色环保是我们重点关注的工作之一。我们成立了专职的节能减排工作团队，确保节能减排贯彻到产品与解决方案的规划、设计、研发、制造、交付和服务全生命周期中。一方面，通过开发更多的创新电信业务，我们帮助人们削减不必要的差旅、物流，减少社会的碳排放；另一方面，持续提高产品能源利用效率和推动可持续能源方案的应用，协助运营商实现节能减排、降低运营成本的目标。

一直以来，我们以实际行动积极为所在国家和社区做出贡献。无论是汶川地震，华南冰灾，还是阿尔及利亚洪灾，我们都在第一时间帮助当地运营商恢复通信，帮助灾区人民抗击自然灾害。我们还在非洲、亚洲等地区捐助教育网、资助当地大学教育，促进当地通信技术水平提升与经济发展。

作为联合国“全球盟约”成员，我们将“全球盟约”倡导的企业公民权利与义务融入公司文化与商业活动之中。经过全体员工讨论，大家一致认同“至诚守信”是我们的核心价值观之一，我们还发布了《华为员工商业行为准则》，要求所有员工在处理华为业务活动与业务关系时诚实守信、恪尽职守；我们设置了首席员工健康与安全官，进一步完善了员工保障与职业健康计划；我们通过建立供应商社会责任认证体系，引导价值链上的合作伙伴与我们一同履行企业责任。

企业自身的可持续发展是更好履行社会责任的前提。自华为成立以来，我们坚持稳健经营的理念。2008年公司保持了持续增长，合同销售额达到233亿美元，经营运作状况良好。截至2008年12月底，我们累计向国家纳税525亿人民币。

2008年，我们在全球开展了系列企业社会责任(“CSR”)主题活动。本报告系统地介绍了这些活动，以及我们在消除数字鸿沟、绿色环保等领域的最新进展。我们诚挚地邀请您了解并对我们所作的努力提出意见。我们期待着和您一起，为行业以及社会的可持续发展作出更大的贡献，不断丰富人们的沟通和生活！

华为技术有限公司EMT  
(公司管理团队)

# 2008活动聚焦

过去的一年，我们在全球开展了系列主题活动，以实际行动履行一个负责任企业公民的承诺。

## 全力以赴 抗震救灾

2008年5月12日，中国四川汶川发生特大地震。华为第一时间全力投入到抗震救灾、通信抢通恢复和保障工作中。同时，为帮助灾区人民重建家园，华为公司及员工向灾区捐款现金2630万元和价值5800万元的应急通信设备(详细内容，请参见第19页)。

## 播种通信行业未来

2008年，华为启动“播种通信行业未来”计划，该计划覆盖了英国、阿联酋、泰国、摩洛哥在内的十余个国家。华为通过与当地教育机构合作，展开包括“华为日”在内的系列活动，为当地学生提供了深入了解通信行业新技术、新趋势的平台(详细内容，请参见第10页)。

## 优秀学子奖学金计划

2008年，华为启动了优秀学子奖学金计划，在越南、印度、南非等国家和当地机构一起，设立奖学金，以帮助当地的工程类大学通信专业的优秀学生更好地完成学业(详细内容，请参见第9页)。

## 新能源利用

华为积极推动可持续能源在通信行业的应用。我们的新能源解决方案已广泛应用于中国、非洲和中东地区的基站建设中。2008年，我们在非洲地区多个国家部署200多个太阳能供电站点(详细内容，请参见第15页)。

## 保障北京奥运通信

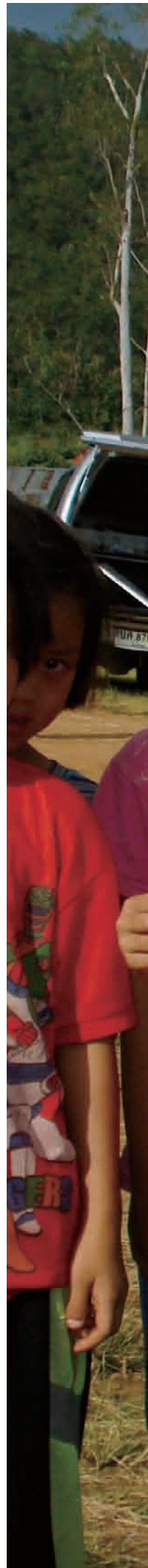
在北京奥运会期间，华为为运营商提供优质的网络和量身定做的服务。我们帮助中国移动在海拔5200米和6500米的珠峰成功部署基站，为奥运圣火传递保驾护航。帮助中国网通成功实施“宽带奥运”的战略；同时，华为助力北京市政府实施应急指挥通信保障，以及北京电力、道路交通等的通信保障。

## 促进非洲信息化建设

我们通过创新的解决方案帮助非洲运营商进行网络覆盖(详细内容，请参见第7页)，向加纳等国捐赠数据通信设备、教育网络设备等，帮助非洲人民接入信息社会，让非洲走向世界，让世界更了解非洲的美丽。

## 依法纳税 实践企业公民责任

多年来华为一直名列电子信息百强企业纳税第一名。2008年，华为向国家缴纳各项税款包括增值税、所得税等)120亿人民币。截至2008年年底，华为共向国家缴纳各项税款累计达到525亿人民币。















# 消除数字鸿沟

近年来，电信行业的快速发展对全球尤其是发达地区的经济发展做出了卓越的贡献；然而在欠发达地区，受经济发展水平和自然环境制约，众多的人们无法享用基本的通信服务；不同地区和不同群体之间的数字鸿沟正日益加深。

利用在通信领域的专业技术和经验，我们致力于消除数字鸿沟。一方面，我们提供客户化的通信解决方案，使不同收入、不同地区的人们均能便捷地接入信息社会；另一方面，我们积极帮助欠发达地区发展通信教育事业，培养通信人才，提高当地通信技术水平，从而促进通信的普及。

## 偏远地区的通信覆盖

在一些欠发达地区，基础设施较差，同时ARPU值也远低于发达国家水平，这给运营商在当地建网并持续运营带来了极大的挑战。华为为运营商量身定制的低ARPU值解决方案，能保障运营商在快速建网的同时，获得可持续经营的商业收益，从而帮助这些地区的人们平等地接入到信息社会，借助现代通信手段提升生活质量，甚至改变自己的命运。

### 经济的接入解决方案服务非洲马里

几年前的马里，是一个互联网普及率不到0.4%的国度，人们大多像小女孩希塔一样，认为互联网只是“遥不可及”的奢侈品。尽管很理解女儿对于互联网的渴望，希塔的爸爸妈妈无能为力，因为当地高昂的上网资费让他们望而却步。

“现在，合理的上网价格让我们家也能够享受到互联网带来的乐趣。有了互联网，希塔的视野开阔了很多。”看着飞快敲打着键盘的女儿，希塔的爸爸欣慰地说。

正是因为华为提供的低TCO、成熟的ADSL技术，帮助运营商普及马里的互联网接入服务，超过6000个家庭开始享受到互联网的便利性和先进性，运营商也因此而倍受用户好评。

### “乡村连接方案”为巴基斯坦乡村搭起通信沟通桥梁

在巴基斯坦南部，有一个名叫Theri Mirwah的村庄。常年来，由于地理位置偏僻，以及传统基站覆盖的高运营成本，当地网络覆盖密度低，很多地方网络质量较差。

2008年，华为充分利用当地日照充足的优势，为Theri Mirwah量身定做了一套使用太阳能基站的“乡村连接方案”。我们耗时2个月，克服60摄氏度高温等困难，终于建设完成了巴基斯坦第一个太阳能基站，不仅大大降低了运营成本，还显著改善了网络覆盖质量。



**“你们的设备让我们打电话了，能为你们做些小事，我们很开心”**

Ali和Faisal(上图右一、右二)是Theri Mirwah的两位村民。他们邀请华为员工到站点附近的小学教室，打开电扇，又打来满桶的井水让大家休息消暑。他们感激地说：“你们的设备让我们可以方便地联系城里的亲戚了。能够为你们做些小事，我们也感到很开心。”





## 在“象牙海岸”助运营商开展农村普遍服务

科特迪瓦，在法语中是“象牙海岸”的意思。这个地处几内亚湾畔的国家资源丰富，是整个西非的贸易、金融和航运中心。

在科特迪瓦的广大农村地区，地广人稀、地形复杂、施工困难，如果采用传统的固定电话模式将耗资巨大。为支持科特迪瓦政府提出的普遍服务项目，改善当地村民的通信状况，华为提出了高可靠性、大容量和低运营成本的CDMA WLL无线接入解决方案。

目前，该解决方案帮助科特迪瓦广大农村近200万用户享受到电信服务，这为当地经济发展注入了新的活力。同时，华为在100个重点村庄分别建设多媒体中心，通过该中心，村民可以享受打电话、收发传真和浏览Internet等服务。村民及时获取到最新信息，进一步缩短了和外界的距离，生活质量得以改善。

“

看着非洲小男孩有生第一次通过我们的无线网络与外部世界通话时脸上欢快而惊奇的表情，我们心头洋溢着无限的自豪与喜悦。

”

华为员工表达着自己激动的心情。



## 促进当地通信技术水平提升



为促进当地通信技术水平的提升，华为在全球设立了29个培训中心，为当地培养大量优秀通信技术人员。此外，华为通过向加纳、委内瑞拉在内的多个国家捐赠教育网络及设备等方式，让当地青少年能够更好地通过互联网接受教育，了解外部的世界。

### 优秀学子奖学金计划

在越南，华为赞助15万美元设立华为奖学金，作为企业社会责任活动的一部分。此项奖学金计划是越南信息与通讯部和华为共同设立，旨在对来自贫困家庭的电信专业学生提供鼓励与支持。

在班加罗尔信息学院，华为和校方联合推出的“华为优秀奖学金”正在激励着学生们积极进取，不断汲取新知识。

在南非通信部、南非TELKOM和华为一起组建的“英才培训中心”，学生们正在接受电信知识的培训。表现突出的学生将获得华为赞助的奖学金。



### 为喀麦隆的学校捐助电脑设备

这是十岁的莉莉安第一次接触电脑，用手指接触键盘时发出的声响对于她而言是何等奇妙，因为这个声音会带来屏幕上图画的变化。在互联网上，不仅能够轻松找到刚刚游览过的瓦萨国家公园，甚至能看到美国、日本以及世界各地迪斯尼乐园的照片和介绍。

这些都得益于华为刚刚给她就读的学校捐赠了电脑等电化教学设备。



## “播种通信行业未来”计划

2008年，华为启动的“播种通信行业未来”计划，给欧洲、亚洲、非洲十多个国家的学生，提供了深入了解新技术、新趋势的平台。

### 给摩洛哥INPT学校学生带来新技术

在摩洛哥INPT学校(“摩洛哥邮电学院”)，又到了一年一度的“华为日”，对新技术充满渴望的学生们，正在聆听来自华为的技术专家讲解行业的未来发展趋势。



### 用知识连接北京奥运会和Basingstoke

在英国的Basingstoke，华为组织了一场活动，旨在让年龄在11岁到16岁间的孩子在线观看奥运会的同时，通过技术专家的讲解，了解到相关的电信技术和知识。

### 邀请阿联酋大学生到深圳参加培训

在深圳，来自阿联酋高等技术学院多所分校的二十名大学生，来到华为大学参加培训。

### 给Chulalongkorn大学学生讲解电信行业新趋势

在泰国的Chulalongkorn大学，华为派出的专业人员正在教室里讲解2G、3G技术间的平滑演进，以及未来的4G技术。

“

中国华为公司作为全球知名的高科技公司，近年来获得的快速发展和积极回馈社会的强烈社会责任感给人留下深刻印象。

”

——阿联酋高教部长、  
高等技术学院院长  
Sheikh Nahyan bin  
Mubarak Al Nahyan



### 与BUET合作建立无线通信实验室

2008年1月，华为与孟加拉国工程技术大学(BUET)签署建立无线通信实验室的协议。该实验室用于研究、开发和培训。作为协议的一部分，华为将为实验室提供300万美元的通信设备。

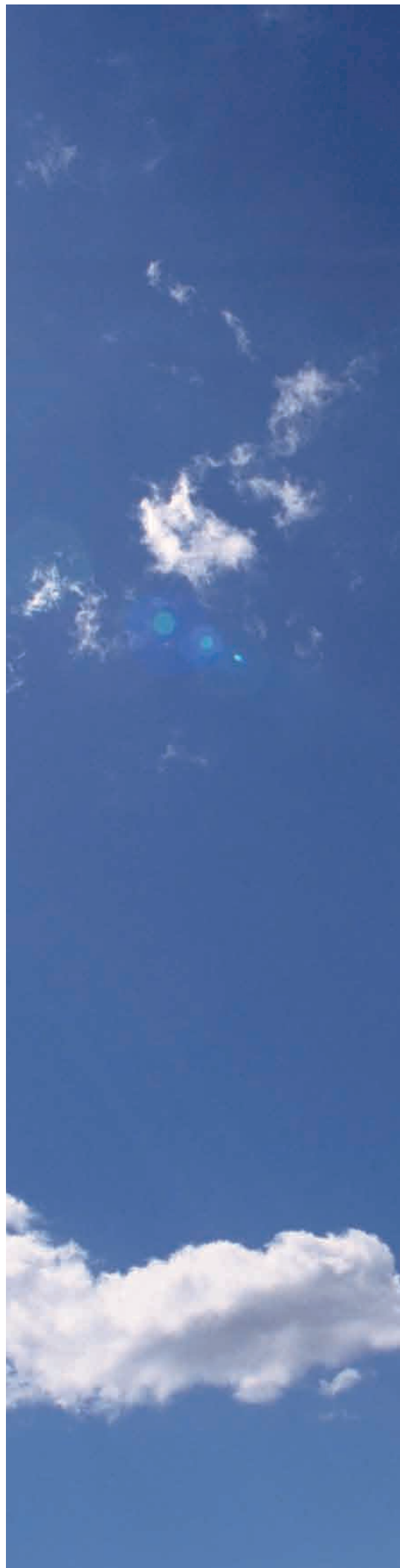
### 华为为巴西圣保罗大学理工学院捐赠光通信设备

华为为巴西圣保罗大学理工学院捐赠光通信设备，来支持“电气工程系研究生项目”。

# 保护环境 节能减排

自然环境恶化、气候变暖加速，已经成为影响人类未来生存的世界性问题。从全局的角度来看，电信业务的发展减少了全社会的能耗和二氧化碳排放，比如电话、会议电视等沟通手段减少了企业所需的旅行次数，手机、互联网减少了人与人之间交往需要的纸制媒介。但与此同时，电信行业自身的节能环保问题也不容忽视。据统计，目前全球ICT(信息与通讯技术)设备每年的二氧化碳排放高达8.6亿吨，基本和航空业相当。节能减排成为整个电信行业义不容辞的责任。

我们把节能减排作为公司创新最重要的要素之一，贯彻到规划、设计、研发和制造中。我们分析了自身商业活动对环境的影响，并对电信产品的生命周期能耗和排放进行了评估，确定了我们所需要采取的重点措施。包括积极推动节能减排标准的研究和落实；通过技术创新最大限度降低设备能耗和排放；积极开发新能源方案和推动可持续能源的使用，减少社会碳排放；推出更多方便使用的通信业务，帮助企业减少不必要的差旅、物流；在供应链环节实现闭环管理，控制设备制造、运输等环节对环境的影响；同时，在公司内部大力推行节能减排，逐年降低人均资源消耗和排放量。我们希望通过持续努力，实现“绿色华为，绿色通信，绿色世界”的目标。







# 节能产品设计

## 产品生命周期评估

从通信产品生命周期碳排放的角度出发，华为对自产设备做了生命周期评估(LCA)，重点是在应用数量最多的移动网络基站产品和固定网络的宽带接入产品。我们发现：对于一个典型的基站设备，碳排放最大的阶段在于运营阶段，该阶段碳排放约占整体生命周期的60%。

从能源消耗的角度出发，华为根据多个客户的现网数据进行了能耗重点分析，发现运营商消耗能源的主要形式为电能。而电的消耗主体是在接入网部分，包括无线站点和宽/窄带接入站点，多家移动运营商的无线站点能源消耗为70%以上，固定运营商在接入部分的能耗相比移动稍低，但普遍也在40%以上。

根据LCA的分析结果，我们重点针对接入网，同时兼顾端到端网络产品进行了全面的产品能耗和排放指标优化。目前，我们的全部产品，相比业界传统的方案，要节省30%以上的能源消耗。



## 接入网节能

### 降低基站设备能耗

通过一系列创新的技术，如提高功放效率、采用智能关断技术、提高基站工作温度从而取消空调、采用分布式基站和一体化机房等，显著减低了基站的能源消耗和排放。

### 减少无线网络和站点

华为SingleRAN解决方案是业界首个通过网络融合、简化节点实现全网络节能的商用方案。该方案有效减少了网络而非仅仅站点，至少可以实现减排60%。

### 固定接入站点节能

基于“低热、散热、耐热”三重绿色设计，百万节点级绿色宽带网络每年省电2亿多度，约相当于25万个中国家庭一年的用电量。

## 核心网节能

### 减少网络节点和机房设备

通过全IP、服务器资源池和分布式用户数据中心等新软件架构实现节能。据实际统计，全IP比传统的架构能降低大约20%的投资运营成本，而其中20%来自于能耗(电费)的下降。

### 降低设备能耗

通过应用更先进的服务器架构和更低功耗的CPU和储存设备，实现整体设备的大幅降耗。在我们一个客户的实际替代应用中，效果是：在处理能力提升40%的情况下，总功耗比原有服务器下降了40%。不仅如此，替换的结果还使得占地面积也减少了50%。

## 传送网节能

### 减少网络节点和机房设备

智能光网络(ASON)引入后，通过变换网络拓扑和合理业务配置，能将带宽有效利用率从33.6%左右提升到75%，从而带来能效的大幅提升。

### 降低设备能耗

包括ASIC基础工艺升级、芯片集成度提升、软件节能控制开关、动态电源管理、电压/电流/频率优化等技术降低设备能耗。根据节能模型估算，新一代宽带网的全网单位带宽功耗能够降低40%以上。





## 机房热管理

核心机房或数据中心的冷却功耗占整体功耗高达45% - 50%。因此，应用机房热管理来提高现有机房的冷却效率，是机房节能的重要环节。

我们的机房热管理方案包括：

### 分布式温区管理

根据机房设备温度适应范围，通过机房合理分区并相应提高环境温度来减少机房能耗。

### 精确送风

针对机房设备功耗“按需分配”冷量，工程可实施性强，设备适应范围广，节能效果达到20%以上。

### 精确回风

冷热气流隔离，避免冷热气流混合。

### 新风节能

通过引入处理过的室外新风，冷却室内的设备，从而减少空调的使用。

我们和中国移动在机房热管理方面展开深度合作，通过精确送风、新风系统等技术手段，实现节约制冷能耗20% - 40%，并与中国移动集团合作发布了《核心机房精确送风技术规范》。

## 地源散热机柜

对于地域分布广泛的接入网设备，冷却同样是一个很重要的课题，成千上万的空调运转给运营带来巨大的排放和能耗压力。对于新的接入节点，理想方式是自然散热，如室外型直通风机柜在空气质量合格、气温满足条件的情况下，使用直通风机柜可以减少几乎全部的冷却能耗。

地源散热机柜也是自然散热的一种方式，经过我们在客户网络的实测验证，地源散热机柜的COP(能效比)值达108，是比较有效的散热方式，效果明显好于现网对比测试的直通风机柜(COP=60)。



## 全球电子可持续发展 推进协会(GeSI)

为确保产品满足环保要求，华为坚持执行RoHS(电机电子设备限用有害物质指令)、WEEE(废电机电子设备指令)、EuP(耗能产品环保设计的指令)等标准。2008年，华为正式加入全球ICT行业最有影响力的环保行业组织GeSI。作为唯一的亚洲会员，加入GeSI组织后，华为将与其他通信产业同行一起，讨论影响全球ICT行业发展的环保策略、实施方法、技术标准、公共政策等，在战略层面发挥更大作用。



**GeSI**  
GLOBAL e-SUSTAINABILITY  
INITIATIVE

# 可持续能源利用

包括太阳能、风能和生物能源等在内的新能源的引入，是减少碳排放最直接的方法。选择无排放能源、低排放能源是企业减少碳排放的最有效途径。

随着主设备功率逐年下降，使用新能源供电成为可能。华为新能源解决方案聚焦节能减排需求，将全方位的绿色环保理念和持续降低运营成本的要求融入站点产品的设计之中，并可根据客户的个性化需求及当地的自然条件进行量身定制。



## 新能源解决方案

华为已经在中国和中东地区的基站建设中广泛应用新能源解决方案。2008年华为又在非洲地区多个国家赢得包括200个太阳能供电站点在内的商务合同，是08年获得太阳能站点最多的无线系统解决方案供应商之一。

### 太阳能解决方案

完全利用太阳光能转化成的电能，使用过程中几乎没有任何污染物排放，也几乎不需要维护，故障率低，可靠性高，能有效降低站点运营费用(“OPEX”)。



### 风光互补解决方案

根据站点的实际环境，利用当地太阳能、风能白天和夜晚、晴天和阴雨天的互补性，为站点提供可靠的能源供应，对环境的影响也极小。

### 光油互补解决方案

在太阳能资源丰富，但连续阴雨天数较长，各月太阳能峰值日照波动较大的区域，可利用一台油机作为太阳能方案的备份，解决少数时间太阳能供应不足的问题，大部分时间由太阳能供电，二氧化碳排放极少，系统可靠性也得到了提高。



## “风光互补”解决方案成就绿色青海

中国的青海省地处青藏高原东北部，光照充足、资源丰富。得益于得天独厚的气候条件，以及华为低能耗的接入设备，青海移动能够采用华为“风光互补”解决方案，充分利用当地的太阳能和风能等绿色能源，不仅节省大量电能，而且在太阳能组件和风力机的寿命范围内，几乎不需要进行维护。



## 包装运输降耗

在通信设备多次运输过程中，包装消耗了大量木材资源。为降低木材消耗，我们全面推广可再生包装材料的应用，实现资源的循环利用；同时，通过轻量化、小型化降低包装材料消耗，持续追求适度包装，通过建立和完善有效回收系统，延长包装制品的生命周期。我们将这些归纳为6个R理念，即：合理设计(Right)，减少耗材(Reduce)，可回收(Returnable)，可重用(Reuse)，可复原(Recovery)，可再生(Recycle)。

“周转架+透明包装”包装及运输是一种典型的可重复循环使用的包装运输方案。该解决方案采用可循环再生利用的代木材料，应用可视化包装技术，推行拼装化、标准化和适度设计。结合通用的物流平台建设，减少了包装物流对森林等自然资源的消耗，推动资源节约型和环境友好型的包装物流产业的可持续发展。

在我们客户网络中的实践证明，该解决方案与现有通信设备的木箱包装、纸箱包装解决方案相比，实现木材使用量节约90%以上，减少包装重量22%，提升操作效率达82%。

随着该解决方案的推广应用，及关键技术的持续改进，华为每年将减少森林木材消耗1.114万立方米，节约电能消耗76.869万度，减少CO<sub>2</sub>排放2.09万吨。

传统纸包装



周转架可视化绿色包装



“周转架可视化绿色包装”解决方案 循环使用示意



库存



运输



到站



回收

# 社会贡献

我们始终坚持回报所在国家和地区的理念，以实际行动为当地社会经济发展、科教卫生事业、抗灾赈灾等做出贡献。2008年，无论是中国南方冰灾、汶川地震，还是缅甸台风灾害、阿尔及利亚洪灾，我们都在第一时间响应，帮助当地人民抗击自然灾害、帮助当地运营商恢复通信。我们还在欧洲、非洲和亚洲等地开展公益活动，帮助当地提升教育和通信技术水平，资助弱势群体，同时，我们坚持本地化经营，在全球范围内实践企业公民的责任。









# 赈灾救灾 恢复通信

## 华为全力以赴 抗震救灾保障通信

2008年5月12日，中国四川汶川发生特大地震，震区遭到严重破坏，通信中断，很多灾情严重的县、镇、乡成为“信息孤岛”。在这场与死神的比赛中，通信网络的恢复是至关重要的一棒。

灾情就是命令，抢通就是抢救生命。华为公司全体员工，第一时间想到的就是救灾和恢复通信，并全力投入到四川汶川抗震救灾的通信抢通恢复和保障工作中，抢通通信成了公司的第一要务。

华为组成数百人的专家队伍，从全国各地迅速汇聚到救灾前线，全力投入通信抢通恢复工作，为灾区搭起一条震不垮的通信生命线。

奋战在抢通一线的华为人不畏艰险，冒着余震、泥石流的威胁，克服天气恶劣、道路毁损、地形艰险等重重困难，连续作战，以最快的速度让重灾区人民打通了灾后第一个报平安电话。全体华为人心系灾区，用爱心浇灌灾区人民重建的希望。

同时，为帮助灾区人民重建家园，华为公司及员工向灾区捐款现金2630万元和价值5800万元的应急通信设备。此外，各海外机构也纷纷通过驻外使馆和当地爱心机构进行了捐款。

## 12小时

经过12个小时，克服难以想象的困难，华为工程师罗涛最终配合运营商成功完成了中国移动汶川灾区首个应急站点的开通！

## 3000立方米

截至5月20日，生产、调集近3000立方米(约合720吨)设备送达灾区。

## 900个

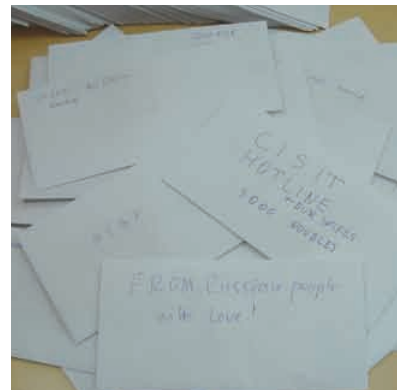
截至5月底，抢通、新建基站近900个及其他大量通信设备。

## 6次

在都江堰紫坪坝和龙池镇，华为员工冒着坍塌危险，6次往返漏水隧道。







- 01 地震发生后，华为连夜加班加点生产灾区急需的通信设备
- 02 将设备加急运往灾区
- 03 工程师赴灾区，第一时间恢复通讯生命线
- 04 老乡们给抢通的华为员工送来热气腾腾的饭菜
- 05 村民打通报平安电话
- 06 海外本地员工纷纷通过捐赠等方式表达爱心

01	02	04
03		05
		06

## 共同抗击自然灾害



### 向缅甸因“纳尔吉斯”台风受灾地区捐赠通信设备

08年5月，我们向缅甸因“纳尔吉斯”台风受灾地区捐赠了300万美元的通信设备，协助缅甸政府和人民度过自然灾害难关，挽救了无数人的生命。

### 第一时间投入南方雪灾抢通工作

08年初，中国南方遭受雪灾。华为第一时间投入相关地区的通信网络抢通工作中，并向灾区捐赠现金近300万元。

### 向越南因洪水受灾地区赠送通信设备

07年12月，华为为越南中部因洪水受灾地区赠送价值10万美元的通信设备，包括电脑、数据卡以及用于升级网络的设备。



### 积极参与阿尔及利亚灾后抢通

08年10月，阿尔及利亚西南部城市Ain Torki，Ghardaia镇发生严重洪灾，破坏严重。在灾难发生的第一时间，华为给灾区送去应急通信车、临时小基站等通信设备。成千上万受灾群众得以通过电话获得救助。





# 社会捐助

## 医疗卫生捐助



2008年，向肯尼亚红十字协会捐赠粮食，用于援助流离失所的难民

2008年，参加Beacon of Hope组织，救助艾滋病妇女

2008年，华为员工向肯尼亚儿童捐助食品、物资，让他们度过一个丰盛的圣诞节

2007年，向几内亚、科摩罗赠医疗物资及药品

2007年，向赞比亚第一夫人基金会捐资



### 华为向意大利红十字 会捐赠医疗救护车

“我们高兴地看到华为这样的捐赠，这辆新车对我们而言将是无价的。因为它能帮助那些最需要它进行例行挂号和治疗预约运输的人们。我非常希望更多的公司能以华为为榜样，为我们的社会带来更大的利益。”

——米兰意大利红十字会会长Luca Bottero

### 华为持续支持澳大利亚 Nelune基金会和HeartKids 基金会

华为从2007年起，与运营商Optus一道赞助Nelune基金会，以期帮助与癌症斗争的人们。同时，华为资助了HeartKids基金会，关注那些小孩不幸罹患心脏病的家庭。

### 爱心协会

华为员工通过各种方式，积极为创建可持续发展及和谐环境贡献力量，建立了一个叫做“爱心协会”的员工组织，鼓励员工在休闲时间参与当地社区服务活动。

## 教育捐助

向英国Westwood Farm聋哑儿童学校提供助听设备，赞助当地机构的活动并把收入捐献给当地慈善机构。

### 参加英国“挑战500项目”

华为参加了由王子信托基金发起的挑战500项目。员工们计划并实施自己的筹款方案来资助王子信托。

王子信托是英国主要的青年慈善机构。它帮助青年人超越障碍实现人生。通过包括培训，辅导和经济资助在内的实践支持，王子信托帮助14至30岁的青年人实现自我潜能，甚至是完全改变他们的人生。

### 赞助一个学校一个电脑实验室(OSOL)计划

一个学校一个电脑实验室(OSOL)计划是印度尼西亚通信与信息技术部，国家教育部和宗教事务部联合进行的一项计划。其目的在于为所有印尼学校提供电脑实验室。这个计划将使农村地区学校电脑的使用社会化。华为为此计划捐赠6千万卢比(6000美元)，作为印尼CSR计划的一部分。



2006年—2008年，在肯尼亚连续三年赞助马拉松比赛，该活动筹款将用于保护野生动物和偏远地区孩子教育。



为提高肯尼亚女子学校St. Alphonsus的计算机实验室技术水平，华为向学校捐赠包括19台台式电脑、2台笔记本电脑、打印机等设备。





在中国陕西省安塞县和甘肃省永静县等地区，  
华为捐助了多所希望中学和希望小学，帮助贫困孩子上学受教育。



#### 华为印度设立“企业社会责任活动基金”

2008年8月，华为宣布在印度新的企业社会责任倡议。印度华为已经设立基金，将用于印度各种企业社会责任(CSR)相关活动。

此倡议下启动的第一个项目就是100万卢布赞助支持Deepalaya以帮助残疾儿童的持续发展。此项目旨在大规模引发人们对于残疾，其产生原因与预防的认识，并通过为残疾儿童提供职业培训与个性生活技能培训帮助他们发挥潜能与创造力，实现尊严的人生。

“ 华为了解这些特殊孩子们的需要，并且了解需要将他们培养成能够自给自足的人。”  
——Deepalaya的一位创办者T. K. Mathews



## 本地化经营

华为坚持本地化策略，包括管理本地化、员工本地化、合作伙伴本地化和研发本地化等。在海外，华为的本地员工比例已占到57%。

目前，华为在全球设立了22个地区部和100多个分支机构。华为在美国、印度、瑞典、俄罗斯及中国等地设立了14个研究所。

在欧洲，我们在所有主要国家都建立了分支机构，员工数量超过2000名。越来越多的本地员工成长为当地的管理与技术骨干，发挥越来越大的作用。

“当你加入到华为中，每个人都可能成为你的老师，并教给你很多新的有趣的而且有用的知识，无论他们在哪个部门或者产品线。这个团队里的每一个人都随时准备着帮助你或者和你分享自己的经验。这就是我们称华为为‘我们的家’的原因。”

——Nadejda Nikulina，  
乌兹别克斯坦代表处

### “最佳中国投资者”

华为获得了英国48家集团颁发的“最佳中国投资者”称号。

### “发展成就奖”

08年，中国驻英大使馆授予华为“发展成就奖”，以表彰华为在英国企业社会责任等方面作出的贡献。



华为意大利代表处



华为德国代表处







## 扎根非洲 服务非洲

我们坚持扎根非洲、服务非洲，在非洲40多个国家建立了分支机构，并在当地持续投资，设立销售与服务机构、培训中心、技术支持中心以及工厂，并聘请本地员工。这不仅加深了我们对本地市场的了解，而且还提高了当地就业率，促进了当地经济的发展。目前，华为在非洲的本地员工比例超过60%。



华为西北非法语培训中心









# 商业行为规范

华为于2004年成为“联合国全球盟约”成员，并将其倡导的基本原则融入公司文化与商业活动之中。在进行商业活动时，我们恪守“至诚守信”的原则，严格遵守所在国家和地区的法律规定，同时，也要求所有员工在业务活动中遵守相关的法律规定和道德规范。

## 发布《华为员工商业行为准则》

华为认为每位员工在公司商业行为中遵守法律规定和道德规范，是公司能够长期发展的重要保障之一。2008年，华为发布了《华为员工商业行为准则》，要求所有员工应该诚实守信、遵守商业行为准则，诚实劳动、恪尽职守、严禁欺诈。

对员工的基本要求包括：第一，处理所有华为业务活动与业务关系时，要诚实、守信；第二，遵守适用的、与华为业务经营活动相关的法律和法规；第三，保护并正当使用华为资产，尊重他人知识产权；第四，维护公司利益，正确处理公、私利益关系；第五，尊重差异，对来自全世界客户、供应商、业务伙伴以及员工的文化、宗教信仰，应予以尊重和公正对待。另外，该准则从对内业务行为、尊重他人知识产权、馈赠与款待、遵守法律、避免利益冲突、个人行为约束等共计十八个方面进行了详细的阐释和要求。

## 严格遵守中国及国际出口管制法律法规

严格执行中国和国际相关的出口管制法律法规是华为公司的一项基本政策。

华为建立了符合业界标准的出口管制内部控制机制(ICP)，由公司总裁签字发布了的《关于遵从出口管制法规的声明》，设立了由首席法务官负责的贸易合规委员会和贸易合规办公室，建立了出口审查的标准流程，凡是涉及出口控制的项目都要求填写出口控制审查表，进行客户审查、最终用途审查、危险因素调查等，排除问题项目，从政策、组织、流程、执行等各个方面，做到遵从相关法律法规。

# 员工

全力以赴、积极进取的员工是华为最重要的财富。公司在成长机会、薪酬待遇等方面向这些员工倾斜，使奋斗者们得到及时、合理的回报。我们建立了双重任职资格体系，员工可从管理、专业两个方面获得个人的职业发展通道。同时，我们为员工提供适合工作需要的培训，并为人才成长创造大量机会。此外，我们提供完善的员工保障，高度重视员工的身心健康和内部组织氛围的和谐，使员工获得认同和认可，在组织成功的同时，实现员工自己的价值。

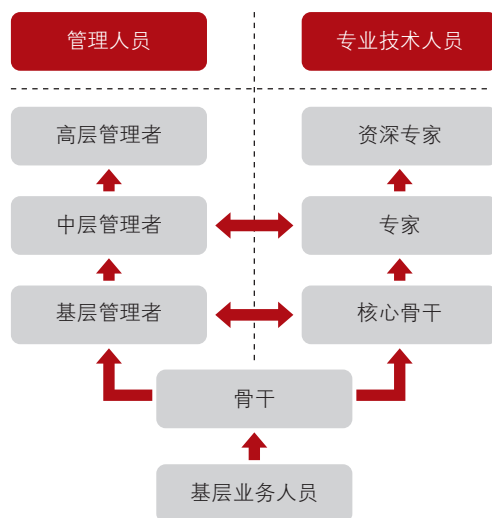






## 员工成长

华为的任职资格双向晋升通道，与岗位需求相结合，使有管理能力和管理潜质的员工顺利成长为管理者，同时也使潜心钻研技术、有技术特长的员工通过自己的努力顺利成长为某个业务领域的专家，为员工职业成长提供了广阔的空间。



87,502

华为共有87,502名员工，其中43%从事研究开发工作。

14.4亿

2008年，华为支出各种员工福利保障共计14.4亿人民币。

## 培训

为了帮助新员工尽快适应工作岗位要求，华为大学对新员工进行企业文化、产品知识、营销技巧等多方面培训。每一位新员工到岗后，部门都会安排一位资深员工作为其导师，在工作生活等方面进行帮助和指导，帮助他们克服刚接手工作时可能出现的困难。



我们还拥有完善的在职培训计划，包括管理和技术、专业等方面，为员工职业成长提供有力的帮助。

## 员工保障

我们建立了完善的员工保障体系，为员工购买了当地法律规定的各类保险，以及包括人身意外伤害险、商业重大疾病险在内的商业保险。我们发布了《员工保障管理规定》、《员工医疗保障管理规定》等系列文件，并建立了员工健康与安全的预防体系，包括年度体检以及24小时的心理医生指导等。

2008年，我们设立了首席员工健康与安全官，统一领导员工健康与保障工作。



## 职业健康与安全

在员工健康与安全方面，我们通过了国际标准的环境、健康和安全(EHS)管理体系的认证，以及OHSAS18001:2007的认证。

华为EHS主要包括作业环境管理、特种设备管理、职业健康管理、事故管理、应急和响应管理、宣传与培训、管理评审与持续改进等，通过这些措施，可以最大限度减少伤害、事故、污染物等，保证员工职业健康与安全。

我们还专门成立了健康指导中心，规范员工餐饮、饮水、办公等健康标准和疾病预防工作，提供健康与心理咨询服务等。

## 通畅的内部沟通渠道

华为公司的各业务单位和部门，实践出了很多正式和非正式的沟通渠道，建立起公司和员工之间的桥梁：

基于员工成长的沟通：新员工大会、新员工座谈、绩效辅导与考评沟通、调薪沟通、任职资格沟通等；

基于管理改进的沟通：经理开放日OPENDAY、工作外露会WORKOUT、民主生活会等；

基于氛围建设的沟通：年终晚会、家庭日FAMILY DAY等。

## 丰富的员工业余活动

华为拨付专门款项用于员工开展丰富多彩业余文体活动，我们也鼓励和引导员工自助开展各类有益身心的活动，公司目前有包括篮球、羽毛球、足球、书画、舞蹈、摄影在内的数十个员工文体协会。“交一个朋友，参加一个活动，培养一种兴趣”，我们鼓励和倡导员工在工作之余，健康生活，快乐生活。



## 《2008年华为健康报告》

华为发布了《2008年华为健康报告》，依据2008年度员工体检结果，总结了华为员工高发的病症，并详细介绍了这些疾病的诱因、危害以及如何预防及治疗，积极引导员工拥有一个健康的体魄和生活。

## 14年

华为每位员工在生日时都能够收到公司赠送的生日礼物和同事的生日祝福，这一关爱活动已经持续了14年。







# 供应链

华为一直重视全球供应商及合作伙伴的社会责任形象，实施道德采购、进行供应链CSR管理，以期实现两个战略目标：

- 提升华为及其供应链社会责任的认知和能力，推动产业链可持续发展
- 与供应商紧密联系，共同加强供应链社会责任的持续改善和管理，确保用符合社会责任的方式生产产品。

## 发布社会责任采购指南

从2003年开始，我们根据客户和业界发展要求，基于SA8000、ISO14001、OHSAS18001等国际标准以及节能环保新要求等社会责任理念，制定并发布了社会责任采购指南(Sourcing with social accountability)，从供应商CSR战略、组织、流程、技能要求、执行等方面，引导和推动供应商达到社会责任体系的要求。明确在规定期限内没有达到华为社会责任采购指南要求的供应商，华为公司将终止与它的合作关系。

## 供应链CSR管理系统

2003年开始，我们根据华为社会责任采购的要求，修改了供应商认证与管理的流程，同时将CSR纳入了供应商认证、选择与管理的流程中并制定了相应的制度和模板。

6年来，我们与全球知名运营商和业界进行了广泛交流和合作，充分吸收客户意见和业界经验逐步优化我们的供应链CSR管理系统。

07年开始，我们建立了供应商CSR风险评估系统，并根据供应商CSR风险等级对供应商CSR进行分层分级管理。

## 供应链CSR认证与管理

2004年至2008年，我们共对417家关键供应商进行了CSR审核和改善推动工作。2008年我们重点对83家供应商进行了审核和改善跟踪，其中48家为供应商CSR稽查、问题跟踪回访，35家为新供应商的CSR认证。在华为的影响和推动下，通过SCAR跟踪管理系统，08年累计有77家供应商的CSR问题得到改善，CSR风险明显降低。

07—08年我们与沃达丰合作的“供应商CSR管理联合提升项目”中，运用CSR风险工具对300家供应商的CSR风险进行了评估，通过对评估出来10家CSR风险较高的供应商的联合审核、改善跟踪，200个不符合项改善完成了190个，改善完成率达到95%。

08年我们与中国深圳市环保局签订了企业绿色采购合作协议，通过华为在绿色采购领域作出的业绩和贡献，影响和带动更多的企业向绿色环保方向努力。

## CSR培训和能力提升

04—08年我们邀请第三方和自行组织了6次CSR审核员培训，目前我们已经有140个工程师获得CSR内审员资格，有12人获得CSR高级审核员资格。大大提升了我们对供应商CSR的认证和管理能力。

## 417家

2004至2008年间，我们共对417家关键供应商进行了CSR审核和改善推动工作。

## 83家

2008年我们重点对83家供应商进行了审核和改善、跟踪。其中48家为CSR稽查、问题跟踪回访，35家为新供应商CSR认证。

## 77家

在华为的影响和推动下，通过SCAR跟踪管理系统，08年累计有77家供应商的CSR问题得到改善，CSR风险明显降低。







#### 无担保声明

本手册中的内容均“如是”提供，除非适用法要求，华为技术有限公司对本手册中的所有内容不提供任何明示或暗示的保证，包括但不限于适销性或者适用于某一特定目的的保证。

在法律允许的范围内，华为技术有限公司在任何情况下，都不对因使用本手册相关内容而产生的任何特殊的、附带的、间接的、继发性的损害进行赔偿，也不对任何利润、数据、商誉或预期节约的损失进行赔偿。

华为技术有限公司

版权所有 © 华为技术有限公司2009。保留一切权利。

本资料仅供参考，不构成任何的承诺或保证。

地址: 深圳市龙岗区坂田华为基地

电话: (0755) 28780808

邮编: 518129



本资料使用环保再生纸印刷。

原材料中的10%来自可再生用后废料，90%来自受监管森林，无氯气漂白，不含酸性。

[www.huawei.com](http://www.huawei.com)